

CÁCH LY TẠI NHÀ

ĐIỀU KIỆN CƠ SỞ VẬT CHẤT, TRANG THIẾT BỊ

1



Là nhà ở riêng lẻ
(nhà biệt thự, nhà ở liền kề và nhà ở độc lập).

2

**ĐỊA ĐIỂM CÁCH LY
CHỐNG DỊCH
COVID-19**

Trước cửa nhà có biển cảnh báo nền đỏ, chữ vàng: "ĐỊA ĐIỂM CÁCH LY Y TẾ PHÒNG, CHỐNG DỊCH COVID-19".

3

Sử dụng phòng riêng thực hiện cách ly y tế, đảm bảo các yêu cầu:

- + Khép kín và tách biệt với khu sinh hoạt chung của gia đình, nếu nhà có nhiều tầng thì sử dụng một tầng riêng biệt để thực hiện cách ly y tế.
- + Có nhà vệ sinh, nhà tắm dùng riêng, có đủ dụng cụ vệ sinh cá nhân, xà phòng rửa tay, nước sạch, dung dịch sát khuẩn tay chứa ít nhất 60% cồn. Có dụng cụ đo thân nhiệt cá nhân trong phòng.
- + Trong phòng cách ly phải có thùng đựng chất thải màu vàng, có nắp đậy, mở bằng đạp chân, lót túi màu vàng đựng chất thải lây nhiễm (khẩu trang, khăn, giấy lau mũi miệng), có dán nhãn "CHẤT THẢI CÓ NGUY CƠ CHỨA SARS-CoV-2"; và thùng đựng chất thải sinh hoạt, có nắp đậy, mở bằng đạp chân và lót túi màu xanh.
- + Chỉ được dùng điều hòa riêng, không được dùng điều hòa trung tâm. Thường xuyên mở cửa sổ (nếu có) để thông thoáng khí.
- + Có máy giặt hoặc xô, chậu đựng quần áo để người cách ly tự giặt.
- + Có chổi, cây lau nhà, giẻ lau, 02 xô và dung dịch khử khuẩn hoặc chất tẩy rửa thông thường để người cách ly tự làm vệ sinh khử khuẩn phòng hàng ngày.



4

Bố trí bàn trước cửa phòng cách ly để cung cấp suất ăn riêng, nước uống và các nhu yếu phẩm khác cho người cách ly. Nghiêm cấm mang đồ dùng, vật dụng của người cách ly ra khỏi nhà.



5

Cạnh phòng cách ly phải có một phòng riêng để nhân viên y tế thực hiện việc khám, lấy mẫu, theo dõi sức khỏe (bố trí bàn, ghế, dung dịch sát khuẩn tay chứa ít nhất 60% cồn, thùng đựng chất thải lây nhiễm, thùng đựng chất thải sinh hoạt).



6

Trang bị đầy đủ phương tiện phòng hộ cá nhân phòng, chống lây nhiễm (khẩu trang y tế, găng tay y tế, giày, kính bảo hộ, quần, áo) để người nhà sử dụng khi bắt buộc phải tiếp xúc gần với người cách ly.



CÁCH LY TẠI NHÀ

YÊU CẦU ĐỐI VỚI NGƯỜI TIẾP XÚC GẦN CA BỆNH COVID-19

1



Chấp hành nghiêm các quy định và thời gian cách ly y tế tại nhà; có cam kết với chính quyền địa phương.

2



Không ra khỏi phòng cách ly trong suốt thời gian cách ly, không tiếp xúc với người trong gia đình cũng như những người khác. Không tiếp xúc với động vật nuôi.

3



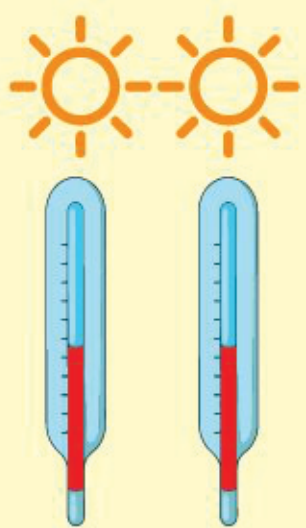
Được bố trí suất ăn riêng.

4



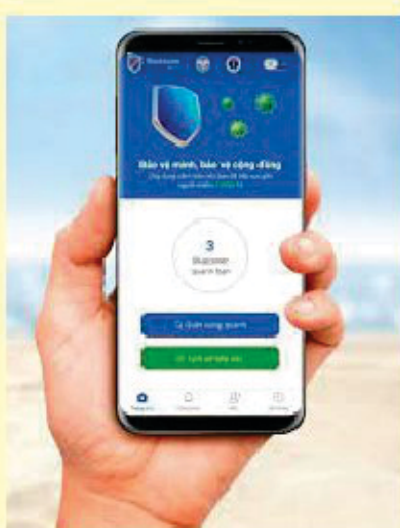
Luôn thực hiện Thông điệp 5K và các biện pháp phòng, chống dịch theo quy định.

5



Tự đo thân nhiệt, theo dõi sức khỏe và cập nhật hàng ngày trên ứng dụng VHD hoặc Bluezone hoặc thông báo cho cán bộ y tế qua số điện thoại được cung cấp khi không có điện thoại thông minh. Khi có biểu hiện nghi ngờ như ho, sốt, đau rát họng, khó thở phải cập nhật ngay trên ứng dụng VHD hoặc Bluezone và báo ngay cho cán bộ y tế.

6



Cài đặt, bật và khai báo y tế hàng ngày trên ứng dụng VHD hoặc Bluezone trong suốt thời gian cách ly.

7



Không dùng chung các vật dụng cá nhân như bát, đĩa, thìa, cốc, bàn chải đánh răng, khăn mặt với người khác.

8



Tự thực hiện các biện pháp vệ sinh khử khuẩn nơi ở hàng ngày.

9



Bỏ các rác thải thông thường vào thùng đựng rác thải sinh hoạt, buộc chặt miệng túi và đặt ra trước cửa phòng để thu gom hàng ngày.

10



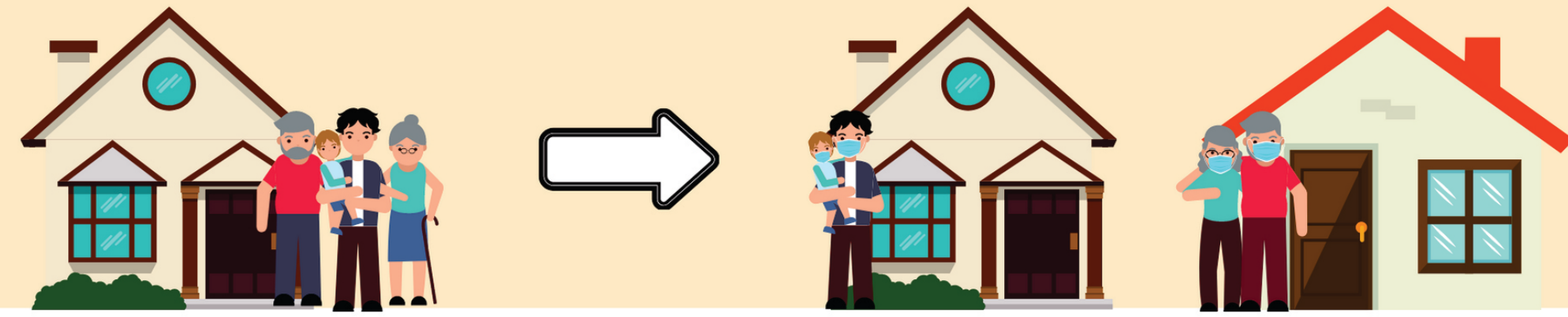
Hàng ngày bỏ khẩu trang, khăn, giấy lau mũi, miệng vào túi đựng chất thải, thực hiện xit cồn 70 độ để khử trùng và buộc chặt miệng túi, sau đó bỏ vào thùng đựng chất thải lây nhiễm được đặt trong phòng của người cách ly.

HƯỚNG DẪN CÁCH LY Y TẾ TẠI NHÀ

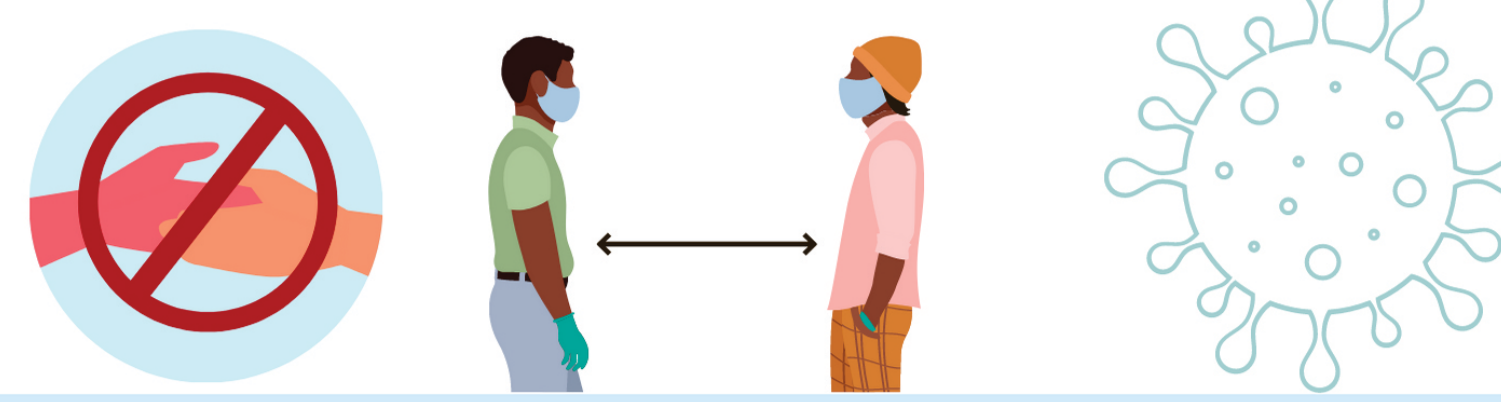
TRÁCH NHIỆM CỦA NGƯỜI Ở CÙNG NHÀ VỚI NGƯỜI CÁCH LY



Không để người già, người có bệnh nền cần chăm sóc y tế ở cùng nhà với người cách ly. Nếu có điều kiện, tốt nhất là chuyển toàn bộ người ở cùng nhà không thuộc đối tượng phải cách ly sang ở **nhà/khu vực riêng biệt khác**



Người ở cùng nhà với người cách ly **không** được tiếp xúc với người cách ly và người xung **quanh**. Không đi ra ngoài khi không cần thiết và phải **ghi chép đầy đủ các mốc tiếp xúc** trong thời gian có người cách ly tại nhà



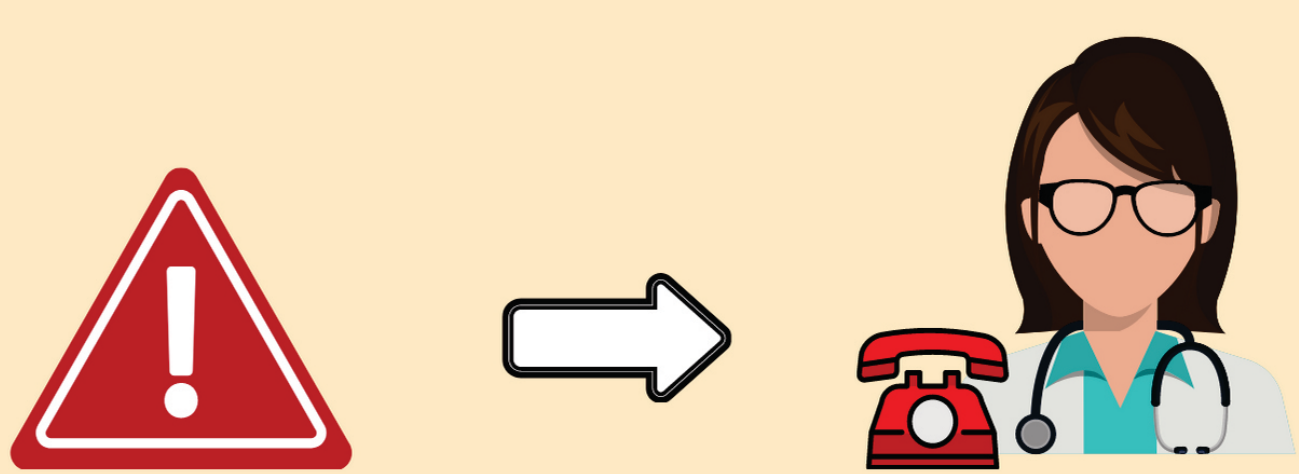
Nếu người cách ly là trẻ em hoặc người già yếu, có bệnh nền cần người chăm sóc, hỗ trợ thì **cho phép bố trí người chăm sóc, hỗ trợ cách ly cùng** (có văn bản cam kết) và **đảm bảo các biện pháp phòng, chống dịch**



Cung cấp suất ăn, nước uống và các nhu yếu phẩm cần thiết riêng cho người cách ly hàng ngày

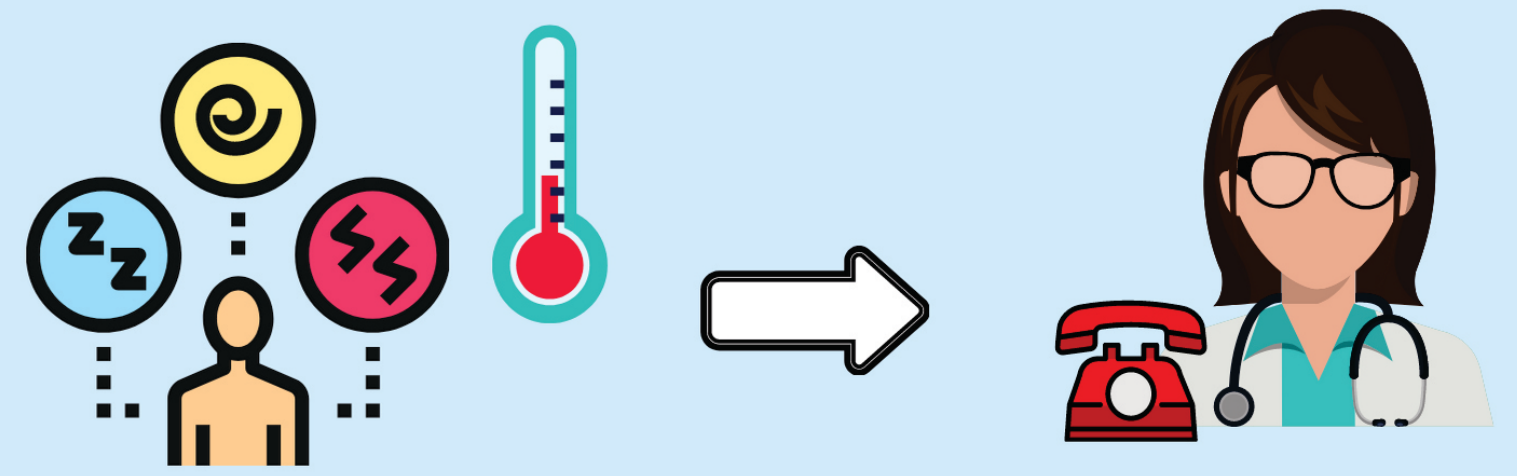


Báo ngay cho cán bộ y tế khi người cách ly **tự ý rời khỏi nhà hoặc có các triệu chứng** nghi ngờ mắc bệnh như ho, sốt, đau rát họng, khó thở



Thu gom rác thải sinh hoạt của người cách ly hàng ngày

Không cho người khác vào nhà trong suốt thời gian thực hiện cách ly y tế (trừ người ở cùng nhà, nhân viên y tế và người có thẩm quyền giám sát cách ly y tế)



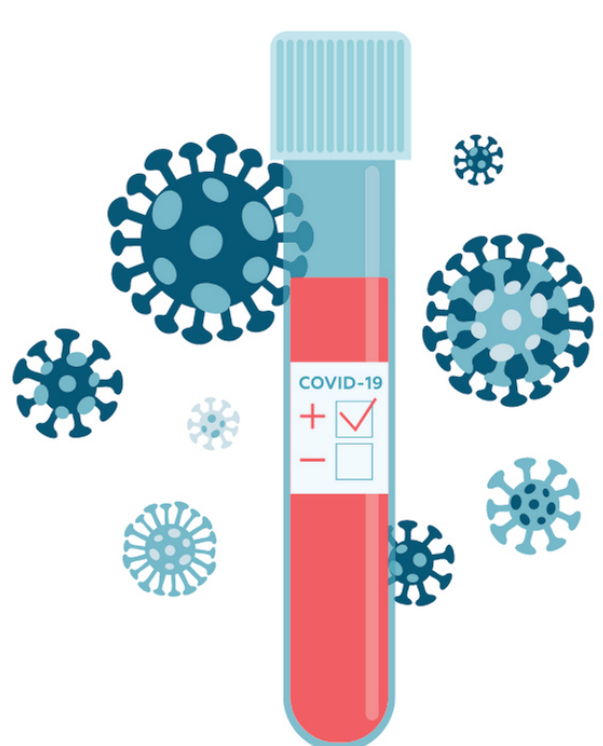
Tự theo dõi sức khỏe. Khi có biểu hiện nghi ngờ như ho, sốt, đau rát họng, khó thở thì phải báo ngay cho cán bộ y tế. Hạn chế ra khỏi nhà, thực hiện Thông điệp 5K của Bộ Y tế



Việc lấy mẫu gộp xét nghiệm SARS-CoV-2 sẽ được làm cho tất cả người hiện đang ở cùng nhà, **05 lần vào các ngày thứ 1, 7, 14, 20, 28** kể từ khi người cách ly bắt đầu cách ly



Thực hiện vệ sinh khử khuẩn nhà ở hàng ngày



Riêng người chăm sóc, hỗ trợ người cách ly sẽ thực hiện lấy mẫu xét nghiệm SARS-CoV-2 **theo thời gian và số lần xét nghiệm của người cách ly**

Ký các văn bản cam kết theo quy định



HƯỚNG DẪN CÁCH LY Y TẾ TẠI NHÀ

TRÁCH NHIỆM THEO DÕI, GIÁM SÁT HOẠT ĐỘNG CÁCH LY TẠI NHÀ



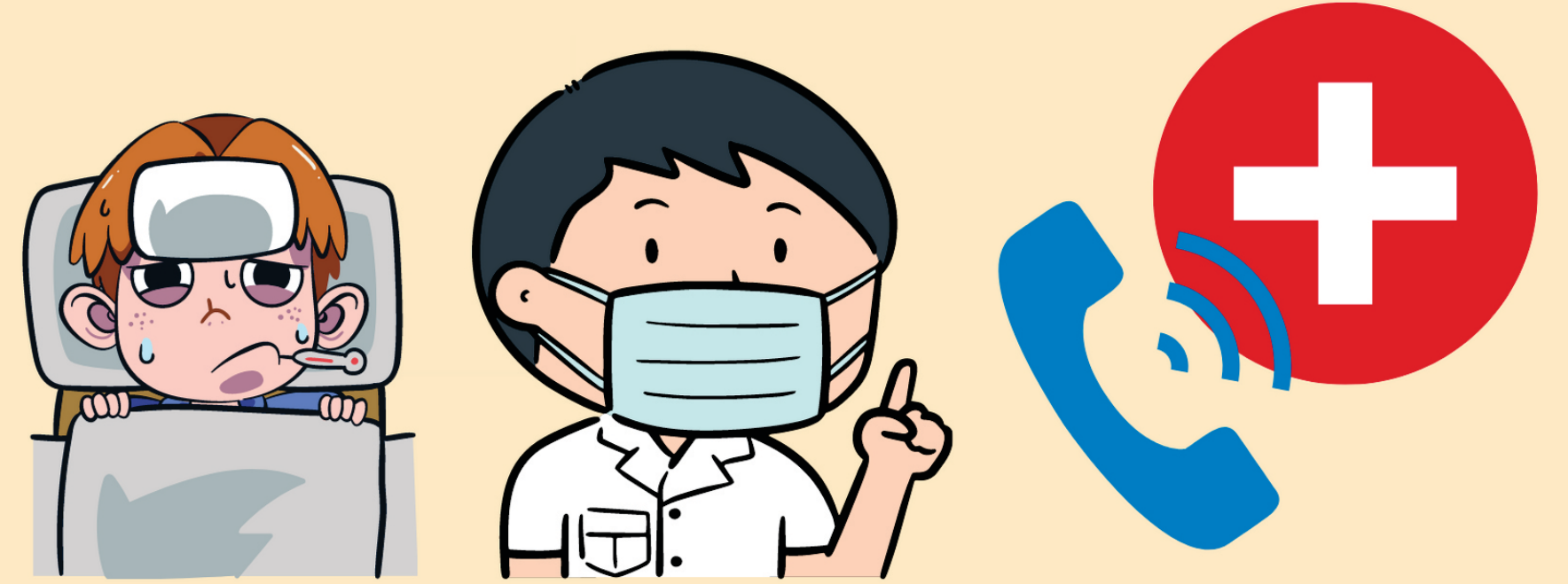
Đối với cán bộ y tế



Tiếp nhận thông tin, kiểm tra tình trạng sức khỏe người cách ly, người chăm sóc, hỗ trợ người cách ly và ghi chép kết quả giám sát vào phiếu theo dõi sức khỏe hàng ngày. Hỗ trợ đo thân nhiệt nếu người cách ly không tự đo được



Báo cáo ngay cho y tế tuyến trên và chính quyền địa phương khi người cách ly, người chăm sóc, hỗ trợ và người ở cùng nhà có biểu hiện nghi ngờ như sốt, ho, khó thở và các biểu hiện sức khỏe khác



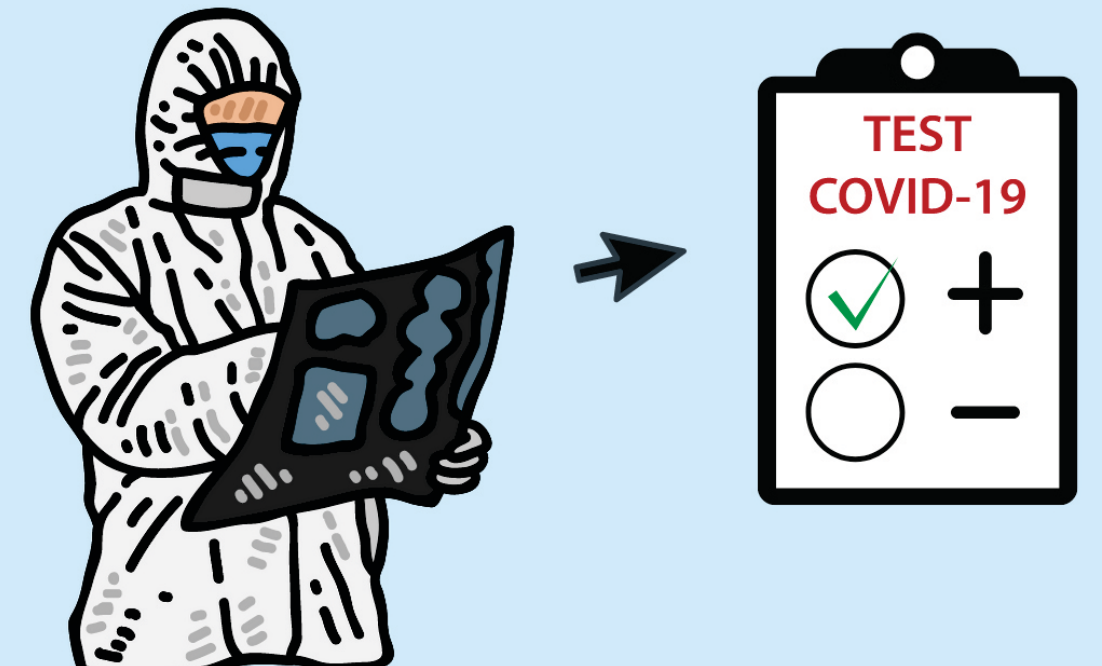
Hướng dẫn người cách ly, người chăm sóc, hỗ trợ và người ở cùng nhà thu gom chất thải đúng quy định



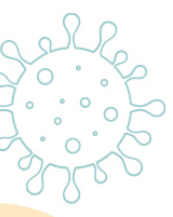
Thực hiện lấy mẫu xét nghiệm SARS-CoV-2 cho người cách ly, người chăm sóc, hỗ trợ và người ở cùng nhà theo quy định



Xử lý theo quy định nếu người cách ly, người chăm sóc, hỗ trợ và người ở cùng nhà có kết quả xét nghiệm dương tính



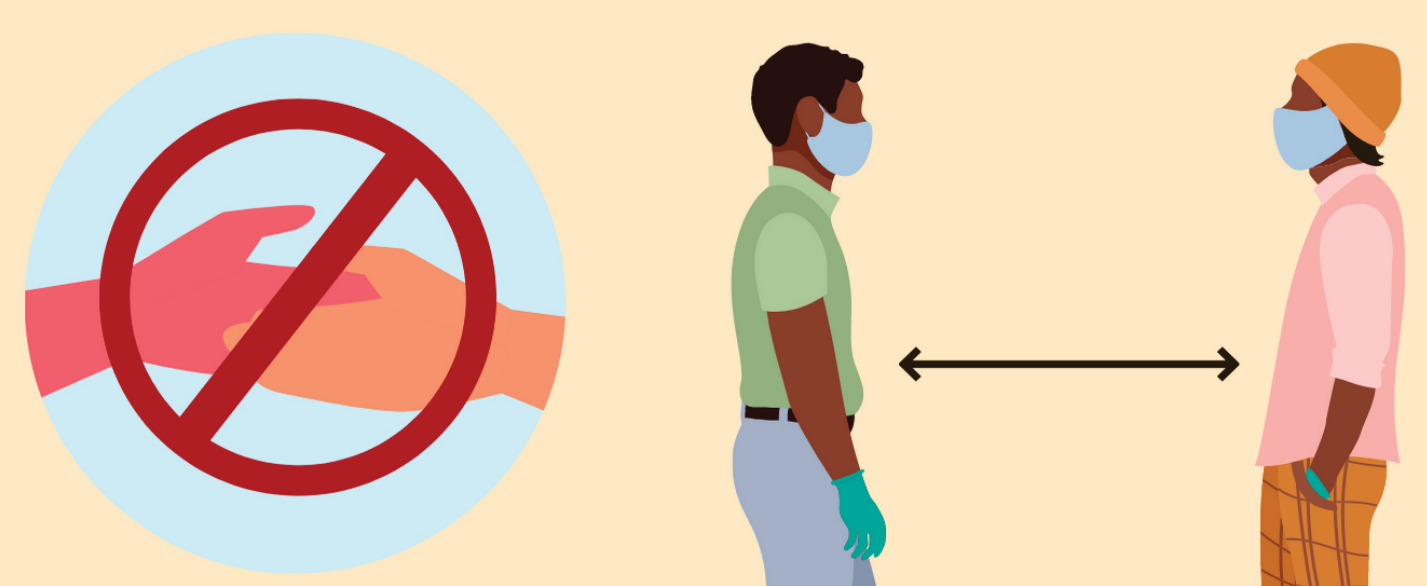
Đối với UBND cấp xã, phường



Tổ chức quản lý, giám sát, thực hiện nghiêm việc tổ chức cách ly y tế tại nhà; giám sát y tế đối với người cách ly trong thời gian cách ly và sau khi kết thúc cách ly



Yêu cầu người ở cùng nhà với người cách ly không được tiếp xúc với người xung quanh, không đi ra ngoài khi không cần thiết và phải ghi chép đầy đủ các mốc tiếp xúc trong thời gian có người cách ly tại nhà



Chỉ cho phép thực hiện cách ly tại nhà sau khi đã kiểm tra, xác nhận đảm bảo đủ điều kiện cách ly tại nhà theo quy định



Cung cấp cho người cách ly và người ở cùng nhà thông tin liên hệ (họ tên, số điện thoại) của cán bộ y tế chịu trách nhiệm theo dõi sức khỏe



Tổ chức thu gom, vận chuyển chất thải y tế lây nhiễm để xử lý theo quy định



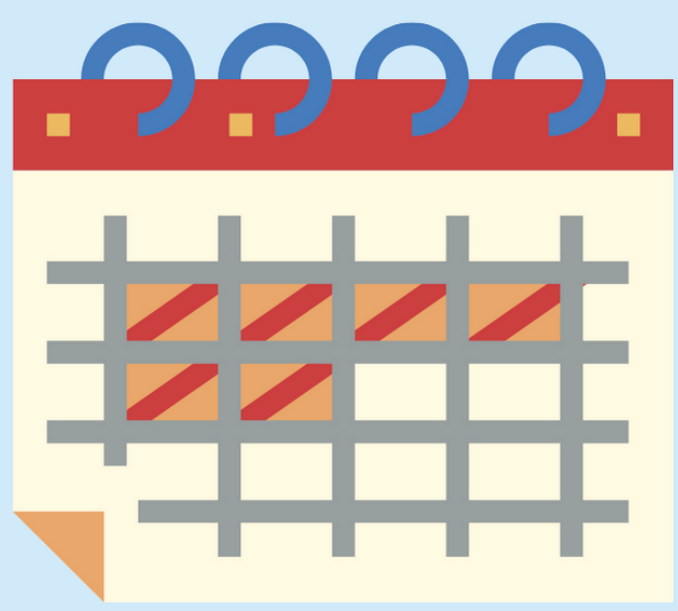
HƯỚNG DẪN CÁCH LY Y TẾ TẠI NHÀ

HƯỚNG DẪN VỆ SINH KHỬ KHUẨN, QUẢN LÝ CHẤT THẢI



Vệ sinh khử khuẩn môi trường

Vệ sinh môi trường, khử khuẩn tối thiểu **2 lần/ngày** tại các vị trí: sàn nhà, sàn khu vệ sinh và bề mặt thường xuyên tiếp xúc : bàn, ghế, thành giường, tủ quần áo, tủ lạnh, tay nắm cửa, bồn cầu, lavabo, vòi nước, ...



Phải làm sạch bề mặt, đồ dùng, vật dụng trước khi tiến hành khử khuẩn. Người chăm sóc trẻ phải được **hướng dẫn** thực hiện và đeo **khẩu trang, găng tay** khi thực hiện làm sạch, khử khuẩn bề mặt môi trường



Dung dịch làm sạch và khử trùng bằng **chất tẩy rửa thông thường** và **cần 70 độ**. Thường xuyên dùng cồn 70 độ để lau các bề mặt các thiết bị điện, điện tử như công tắc đèn, điều khiển ti vi, điện thoại, ...

Trước khi lau, **tắt nguồn điện**



Khử khuẩn quần áo, đồ dùng của người cách ly

Giặt riêng quần áo của người cách ly. Tốt nhất giặt ngay **trong phòng cách ly**



Trước khi giặt, phải **ngâm** đồ vải với xà phòng giặt trong **tối thiểu 20 phút**



Phơi quần áo tại nơi riêng, có **nhều ánh nắng**



Quản lý chất thải

Đối với chất thải có nguy cơ chứa SARS-CoV-2

Chất thải phát sinh từ phòng cách ly y tế tại nhà, nơi lưu trữ: khẩu trang, khăn, giấy lau mũi miệng thải bỏ của người cách ly **phải bỏ vào túi đựng chất thải, xịt cồn 70 độ để khử trùng và buộc chặt miệng túi**; rồi bỏ vào thùng đựng chất thải có lót túi, có nắp đậy kín đặt ở trong phòng của người cách ly



Trong thời gian cách ly, nếu người cách ly xuất hiện triệu chứng nghi ngờ mắc COVID-19, phải **khử trùng và xử lý môi trường** theo hướng dẫn, **thu gom tất cả các loại chất thải** từ phòng cách ly của người mắc/ nghi mắc COVID-19 để vận chuyển, xử lý như đối với chất thải lây nhiễm



Hết thời gian cách ly, nếu người cách ly **không xuất hiện triệu chứng** nghi ngờ mắc COVID-19 hoặc có kết quả **xét nghiệm âm tính** với SARS-CoV-2 thì thu gom túi đựng chất thải và **xử lý như chất thải thông thường**



Đối với chất thải thông thường

Thu gom xử lý hàng ngày theo quy định